



A 2X-F sorozatú tűzjelző  
központ  
Karbantartási segédlet

## Tartalomjegyzék

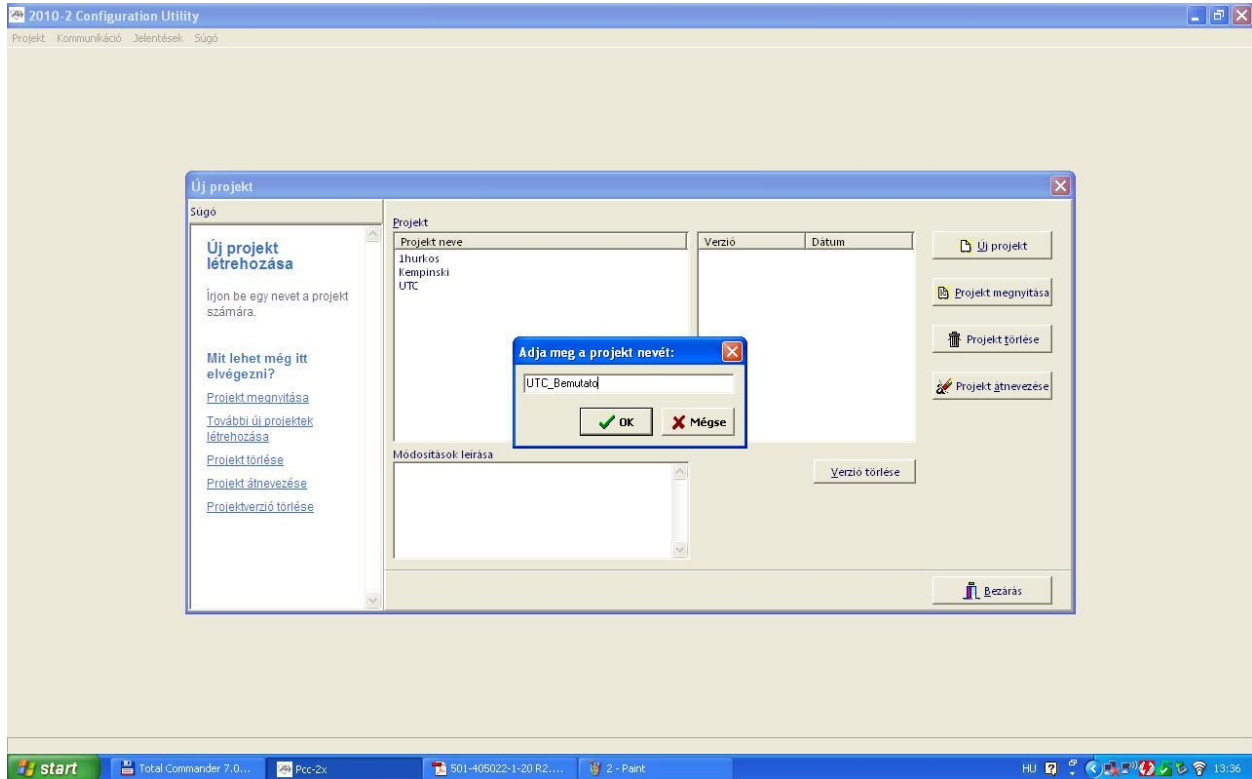
<b>1</b>	<b>MEGLÉVŐ ADATOK LETÖLTÉSE A KÖZPONTBÓL A PCC-2X PROGRAMMAL .....</b>	<b>2</b>
1.1	ÚJ ADATBÁZIS LÉTREHOZÁSA.....	2
1.2	MEGLÉVŐ ADATBÁZIS (PROJEKT) MEGNYITÁSA .....	3
<b>2</b>	<b>A KÖZPONT ADATAINAK LETÖLTÉSE A PC-RE .....</b>	<b>4</b>
2.1	LETÖLTÉS USB-N KERESZTÜL .....	4
2.2	LETÖLTÉS TCP/IP-N KERESZTÜL .....	4
<b>3</b>	<b>A KÖZPONT ADATAINAK A MENTÉSE PENDRIVE-RA .....</b>	<b>6</b>
<b>4</b>	<b>PENDRIVE ELTÁVOLÍTÁSA .....</b>	<b>6</b>
<b>5</b>	<b>ESZKÖZÖK LETILTÁSA/ENGEDÉLYEZÉSE .....</b>	<b>7</b>
<b>6</b>	<b>TESZTEK .....</b>	<b>7</b>
6.1	ZÓNÁK TESZTELÉSE .....	8
6.2	A TÚZJELZŐ KÖZPONT BEMENETEINEK A TESZTELÉSE .....	8
6.3	KIMENETEK TESZTELÉSE .....	9
6.4	KIMENET CSOPORT TESZTELÉSE.....	10
6.5	ESZKÖZ LED-JÉNEK AKTIVÁLÁSA .....	10
6.6	AKKUMULÁTOROK TESZTELÉSE .....	10
6.7	SZERVÍZ MÓD.....	11
<b>7</b>	<b>ESEMÉNYNAPLÓ MEGTEKINTÉSE, LETÖLTÉSE .....</b>	<b>12</b>
7.1	ESEMÉNYNAPLÓ LEKÉRDEZÉSE A KÖZPONT KEZELŐJÉRŐL.....	12
7.2	ESEMÉNYNAPLÓ MENTÉSE PENDRIVE-RA .....	12
7.3	ESEMÉNYNAPLÓ LEKÉRDEZÉSE ÉS MENTÉSE A PCC-2X PROGRAMBÓL .....	13
<b>8</b>	<b>KARBANTARTÁST IGÉNYLŐ ESZKÖZÖK MEGNÉZÉSE .....</b>	<b>15</b>
<b>9</b>	<b>ESZKÖZÁLLAPOT LEKÉRDEZÉSE .....</b>	<b>16</b>
9.1	ESZKÖZÁLLAPOT LEKÉRDEZÉSE A KÖZPONT KEZELŐJÉRŐL .....	16
9.2	ESZKÖZÁLLAPOT MENTÉSE PENDRIVE-RA .....	16
9.3	ESZKÖZÁLLAPOT LEKÉRDEZÉSE ÉS MENTÉSE A PCC-2X PROGRAMBÓL.....	18
<b>10</b>	<b>AKKUMULÁTOROK ELLENŐRZÉSE, KARBANTARTÁSA .....</b>	<b>19</b>
10.1	AKKUMULÁTOR TESZT HIBÁJÁNAK JELZÉSEI .....	19

## 1 Meglévő adatok letöltése a központból a PCC-2X programmal

Indítsa el a PCC-2X programot, majd nyissa meg az adott központ adatbázisát (Isd. 1.2 bekezdés), amennyiben az adott központról még nincs adatbázis a PC-n, úgy előbb létre kell hozni egy projektet hozzá, melyet a 1.1-es bekezdés szerint tehet meg.

### 1.1 Új adatbázis létrehozása

Válassza a *Projekt*→*ÚJ* menüpontot, itt meg kell adni a projekt nevét, majd az *OK* gombbal el kell fogadni

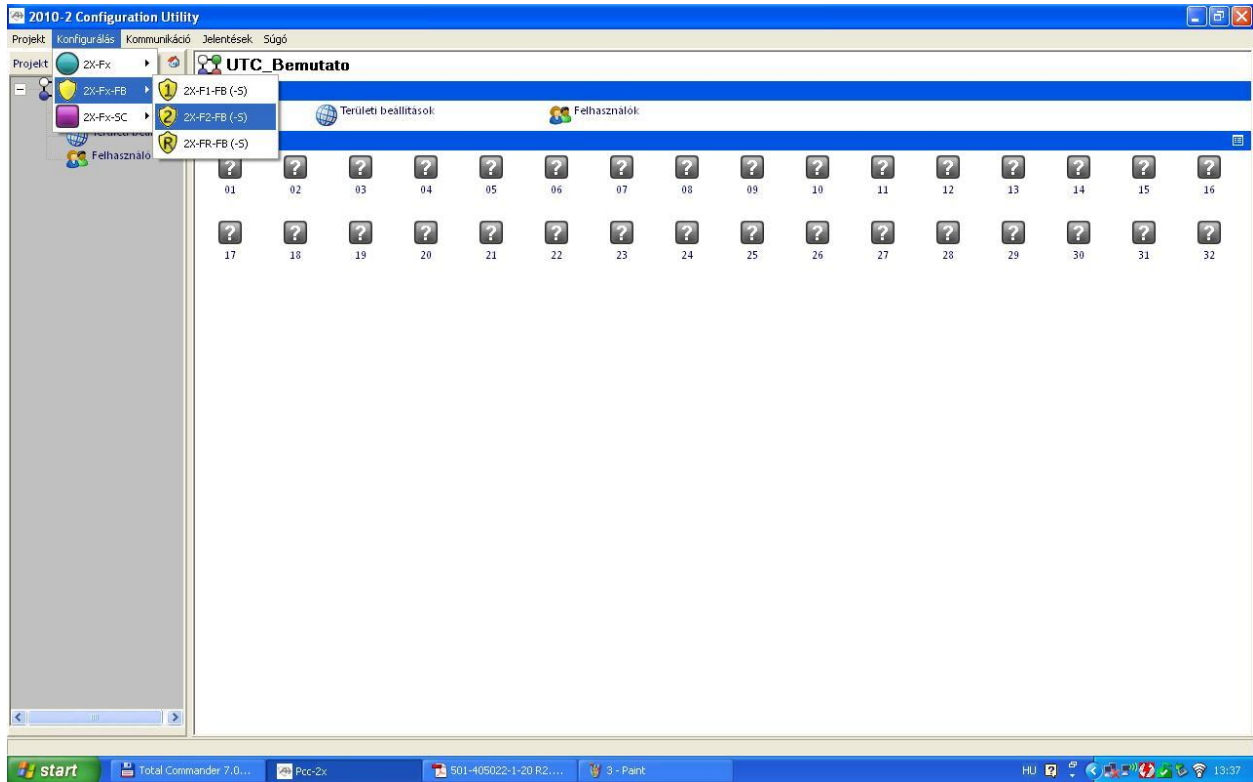


Majd válassza a *Projekt megnyitása* gombot

Ezt követően a *Konfigurálás*→*2X-Fx-FB*→ (Isd. köv. ábra) menüpontnál adja meg a központ típusát, amit a központ külső házán illetve a központ belsejében az akkumulátorok mellett a belső falra elhelyezett matricák valamelyikéről leolvashatja.

A következő három lehetőségből választhat:

- 2X-F1-FB (-S): 1 hurkos központ
- 2X-F2-FB (-S): alapban 2 hurkos központ, maximálisan 4 hurokik bővíthető
- 2X-FR-FB (-S): ismétlő



## 1.2 Meglévő adatbázis (projekt) megnyitása

Válassza a *Projekt*→*Megnyitás* menüpontot, a megjelenő *Projekt neve* ablakban válassza ki a megfelelő projektet, majd válassza a *Projekt megnyitása* gombot

## 2 A központ adatainak letöltése a PC-re

### 2.1 Letöltés USB-n keresztül

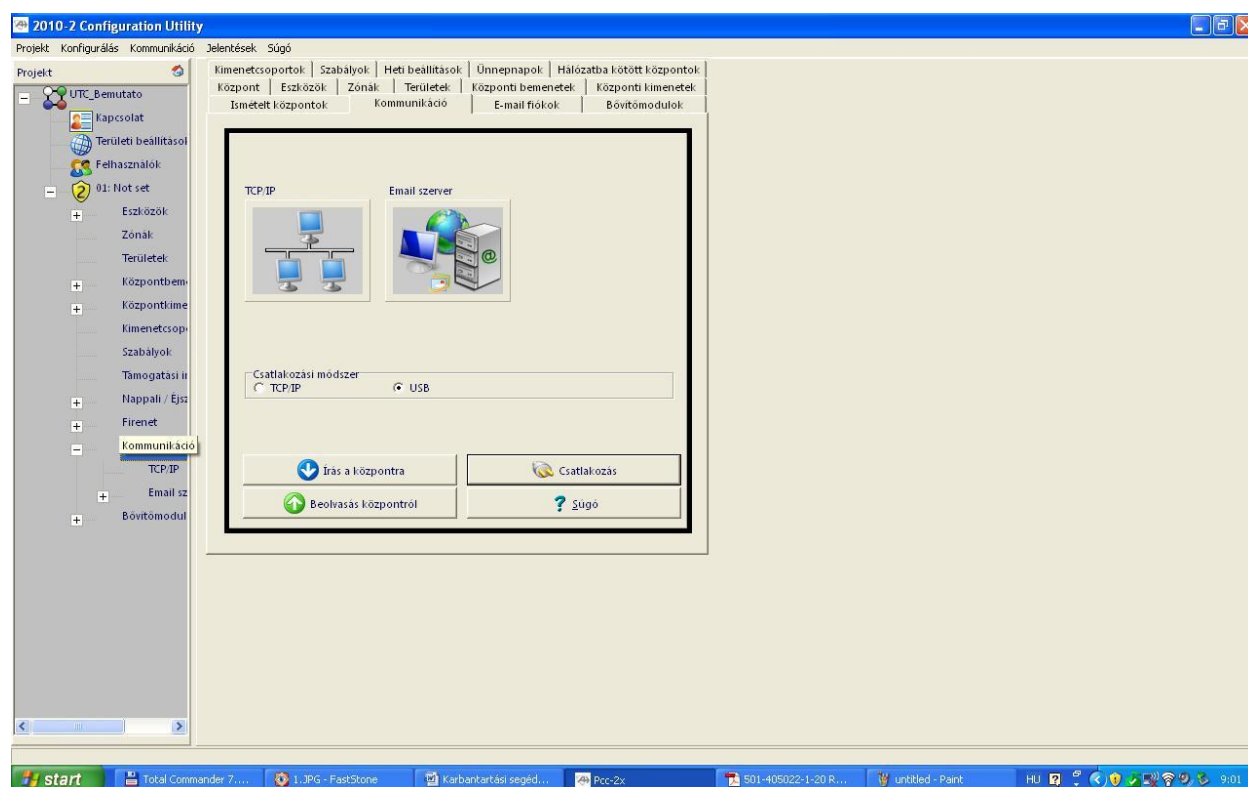
Kösse össze a központot és a PC-t egy USB kábellel (maximálisan 10 m hosszú A-B csatlakozós, a központban az RJ-45-ös csatlakozó mellett)

A bal oldali *Projekt* ablakban a központ alatt nyissa meg a *Kommunikáció*-t (Isd. köv. ábra).

A *Csatlakozási módszer*-nél válassza ki az *USB*-t.

Klikkeljen a *Csatlakozás* gombra és a kapcsolat felépül a központ és a PC között.

A központ adatainak a letöltéséhez válassza a *Beolvasás központról* gombot.



**FONTOS: AMENNYIBEN ELSŐ ALKALOMMAL HASZNÁLJA A PC-T 2X KÖZPONTHOZ, A KÖZPONT CSATLAKOZTATÁSOKOR A WINDOWS EGY ÚJ HARDVERT FOG FELISMERNI (MAGÁT A KÖZPONTOT), MELYNEK A DRIVER-ÉT FEL KELL TELEPÍTENI. A DRIVER ELÉRÉSI ÚTVONALA NORMÁL TELEPÍTÉS ESETÉN C:\PROGRAM FILES\UTC\PC-2X\USB DRIVER\**

### 2.2 Letöltés TCP/IP-n keresztül

Állítsa be a PC IP címét a központ IP címével azonos hálózatra, de különböző állomás címmel. A központ alap IP címe 192.168.104.140. az alhálózati maszkja 255.255.255.0. Ebben az esetben

állítsa a PC IP címét 192.168.104.X-re, ahol X legyen 254 vagy annál kisebb, kivétel a 0 és a 140.

Kösse össze a központot és a PC-t egy egyenes UTP patch kábelrel.

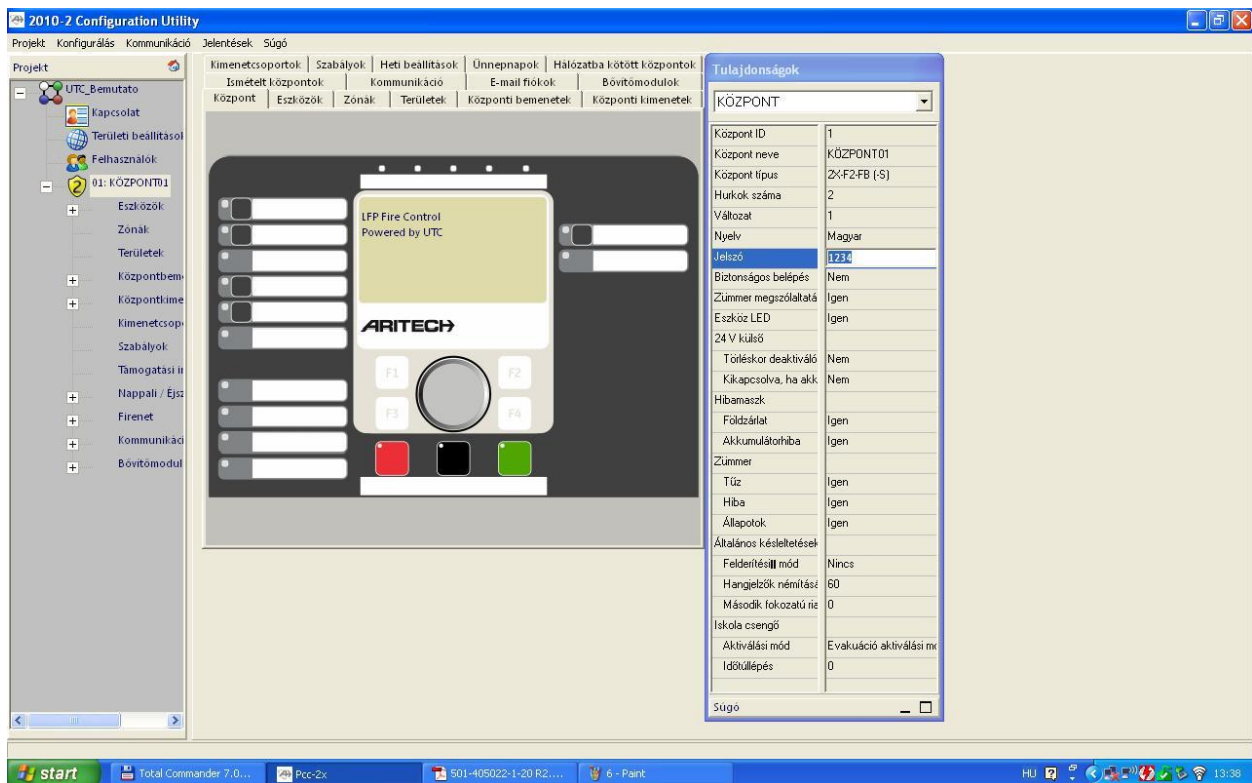
A bal oldali *Projekt* ablakban a központ alatt nyissa meg a *Kommunikáció*-t (Isd. előző ábra).

A *Csatlakozási módszer*-nél válassza ki a *TCP/IP*-t.

Klikkeljen a *Csatlakozás* gombra és a kapcsolat felépül a központ és a PC között.

A központ adatainak a letöltéséhez válassza a *Beolvasás központról* gombot.

**FONTOS: BÁRMELY CSATLAKOZÁSI MÓDOT IS VÁLASZTJA, A KAPCSOLAT CSAK AKKOR ÉPÜLHET FEL A KÖZPONT ÉS A PC KÖZÖTT, AMENNYIBEN A KÖZPONT JELSZAVA (ALAPBAN 1234 ÉS NEM A FELHASZNÁLÓI JELSZAVAKRÓL VAN SZÓ) MEGEGYEZIK A PC-N LÉVŐ PROJEKT KÖZPONTJÁNAK A JELSZAVÁVAL (LSD. KÖV. ÁBRA)**



### **3 A központ adatainak a mentése Pendrive-ra**

PC nélkül egy pendrive-re is készíthetünk mentést a rendszerről.

1. Nyissa ki a központ ajtaját, és helyezze be a pendrive-ot az USB csatlakozóba, majd zárja be a központ ajtaját.
2. Válassza a főmenü *Központ beállítás* elemét.
3. Válassza a *Betölt/ment konfigur.*, majd a *Mentés konfigur* elemet. A rendszer menti az aktuális konfigurációt XML formátumban az alapértelmezett elnevezési formával.
4. A képernyőn megjeleni a *“Művelet folyamatban”* üzenet, majd a mentés végeztével a *“Művelet végrehajtva”* üzenet
5. A pendrive eltávolításához válassza az F3 (USB eltáv.) gombot
6. Végül nyomja meg az F2 (Kilépés) gombot a kilépéshez vagy az F1 (Vissza) gombot, amennyiben a menüben kíván maradni.

### **4 Pendrive eltávolítása**

1. Válassza a főmenü *Központ beállítás* elemét, majd válassza a *Kommunikáció* elemet.
2. Válassza az *USB eszköz eltávolítása* elemet. Az LCD-n a műveletet visszaigazoló üzenet jelenik meg.
3. Nyomja meg az F2 (Kilépés) gombot a menü elhagyásához.
4. Nyissa ki a központ ajtaját, és távolítsa el a flash-meghajtót.

## 5 Eszközök letiltása/engedélyezése

A menüből az alábbi funkciók és eszközök tilthatók le és engedélyezhetők:

- Zónák
- Eszközök
- Központ ki- és bemenetei
- Kimenetsoportok (hangjelző, átjelzés, tűzjelzés vagy program)

### Funkció vagy eszköz letiltása:

1. Válassza a főmenü *Letilt/Engedélyez* elemét.
  2. Válassza a letiltandó menüpontot pl. eszköz letiltása esetén az *Eszközök*-et (vagy a *Távoli e. letiltás* beállítást, ha a funkció vagy eszköz nem helyi a tűzjelző központ szempontjából).
  4. Helyi letiltás esetében válassza ki a letiltani kívánt funkciót vagy eszközt, majd amennyiben szükséges adja meg a hurok számát, amelyen a letiltandó eszköz található és lépjen be a tárcsa megnyomásával. A letiltás megerősítéséhez nyomja meg a tárcsát.
- Távoli letiltás esetében adja meg a letiltani kívánt funkció vagy eszköz Firenet-azonosítóját, majd a letiltás megerősítéséhez nyomja meg a tárcsát.
5. F1 (Vissza) gomb választásával egy szintet visszaléphet a menüben, az F2 (Kilépés) gomb választásával a teljes menüt elhagyhatja. Ismétlje meg a fenti lépéseket egy letiltott funkció vagy eszköz engedélyezéséhez.

**FIGYELEM: A KIKAPCSOLT FUNKCIÓK ÉS ESZKÖZÖK NEM JELEZNEK HIBÁT ÉS RIASZTÁST.**

### Megjegyzések

- Az aktív kimenetek letiltása nem lehetséges.
- A riasztásban lévő eszközöket és zónákat a rendszer nem tiltja le, amíg manuálisan nem állítják alaphelyzetbe a központot.

## 6 Tesztek

A Teszt menü használatával tesztelheti a rendszer funkcióit és eszközeit. A menüből az alábbi funkciók és eszközök tesztelhetők:



- Zónák
- Tűzjelző központ bemenetének aktiválása
- Tűzjelző központ és hurok kimenetének aktiválása
- Kimenő csoport aktiválása
- Eszköz LED-jének aktiválása
- Távoli funkciók és eszközök
- Akkumulátorok

### **6.1 Zónák tesztelése**

1. Válassza a főmenü *Teszt* elemét.
2. Válassza a *Zóna teszt* elemet.
3. Válassza ki a tesztelni kívánt zónát, majd nyomja meg a tárcsát a teszt indításához. Nyomja meg ismét a tárcsát a kiválasztott zóna tesztelésének befejezéséhez. Egyidejűleg legfeljebb négy zónát választhat ki tesztelésre.
4. F1 (Vissza) gomb választásával egy szintet visszaléphet a menüben, az F2 (Kilépés) gomb választásával a teljes menűt elhagyhatja

**A zónatesztelés befejezéséhez ismételje meg a fenti lépéseket.**

#### **Ha riasztás történik egy tesztelés alatt álló zónában:**

- Az LCD mutatja a zónatesztelést, amíg a riasztás aktív.
- Ha zóna visszajelző modul van telepítve, amely tartalmazza a megfelelő zónát, akkor a zónariasztási LED villog vagy folyamatosan világít (a riasztás forrásától függően).
- Az átjelzés, a tűzjelzés, a hangjelzők és a programozható aktiválások nem aktiválódnak.
- A központ öt másodperc elteltével alaphelyzetbe állítja az indító eszközt, és törli a riasztást (a kézi jelzésadókat vissza kell állítani az automatikus törlés előtt).
- Az esemény rögzül az eseménylistában. Ha tűzriasztás történik egy másik, *nem* tesztelés alatt lévő zónában, a vezérlőpanel a beállításoknak megfelelően reagál.

### **6.2 A tűzjelző központ bemeneteinek a tesztelése**

1. A konfigurációban nézze meg, hogy mit működtet a bemenet.

2. Válassz a *Teszt* menü *Szervíz mód* elemét (Isd. 11. oldal), majd a *Helyi* vagy a *Globál* elemet. A *Szervíz mód* biztosítja, hogy a bemenet tesztelése során a kimenetek ne aktiválódjanak véletlenül. A *Szervíz mód* Globál értékével megakadályozhatja a helyi és a hálózati kimenet aktiválását.

3. Aktiválja a bemeneti eszközt a mellékelt utasítások szerint.

4. Ellenőrizze, hogy a tűzjelző központ a várt módon készít-e riportot a bemenet aktiválásáról (a bemenet konfigurációjától, az eszköz típusától stb. függ).

Ha a teszt befejeződött, állítsa alaphelyzetbe a központot, és lépjen ki a szervíz módból.

### **6.3 Kimenetek tesztelése**

1. Válassza a főmenü *Teszt* elemét.

2. Válassza a *Kimenet teszt* elemét, majd a *Központ kimenetek* vagy a *Hurok kimenetek* elemet.

3. Válassza ki a tesztelni kívánt kimenetet, majd nyomja meg a tárcsát a kimenet aktiválásához.

4. Nyomja meg újra a tárcsát a tesztelés befejezéséhez.

5. F1 (Vissza) gomb választásával egy szintet visszaléphet a menüben, az F2 (Kilépés) gomb választásával a teljes menűt elhagyhatja.

#### **6.4 Kimenet csoport tesztelése**

1. Válassza a főmenü *Teszt* elemét, majd a *Kimenet csoport* elemet.
2. Válassza ki a tesztelni kívánt kimenetcsoport azonosítóját, majd nyomja meg a tárcsát a kimenet aktiválásához.
3. Nyomja meg újra a tárcsát a tesztelés befejezéséhez.
4. F1 (Vissza) gomb választásával egy szintet visszaléphet a menüben, az F2 (Kilépés) gomb választásával a teljes menüt elhagyhatja.

#### **6.5 Eszköz LED-jének aktiválása**

Válassza az Eszköz LED beállítást a hurokeszköz LED-jének aktiválásához. Így egyszerűbben azonosíthatja az eszköz helyét a telepítés során.

1. Válassza a főmenü *Teszt* elemét, majd az *Eszköz LED* elemet.
2. Válassza ki a hurok számát vagy a *Minden hurok* vagy a *Távoli elemet* (ha a Távoli elemet választja, adja meg a Firenet-azonosítót, a hurok számát és az eszköz címét, amikor utasítást kap).

Megjelenik a kiválasztott hurkon található összes eszköz listája.

3. Válassza ki a megfelelő eszközt, majd nyomja meg a tárcsát az eszköz LED-jének aktiválásához. Az eszköz LED-jének aktiválásának befejezéséhez ismételten nyomja meg a tárcsát.
4. F1 (Vissza) gomb választásával egy szintet visszaléphet a menüben, az F2 (Kilépés) gomb választásával a teljes menüt elhagyhatja.

#### **6.6 Akkumulátorok tesztelése**

Az akkumulátorok teszteléséhez válassza az *Akkumulátor teszt* elemet. Az akkumulátor állapotát jelző üzenetekkel kapcsolatos további tudnivalóként lásd a „Akkumulátorok ellenőrzése, karbantartása” részt a 19. oldalon.

Az akkumulátorok tesztelése:

1. Válassza a főmenü *Teszt* elemét.
2. Válassza az *Akkumulátor teszt* elemet.

Az LCD-n megjelenik az akkumulátor állapotát jelző üzenet.

3. F1 (Vissza) gomb választásával egy szintet visszaléphet a menüben, az F2 (Kilépés) gomb választásával a teljes menüt elhagyhatja.

## 6.7 Szervíz mód

Válassza a *Szervíz* mód aktiválása beállítást, ha szeretné megakadályozni a (helyi és távoli) kimenetek és kimenetcsoportok nem szándékos aktiválását és inaktiválását.

Ebben az üzemmódban a tűzjelző központ a konfigurációnak megfelelően jelzi és naplózza az aktiválási eseményeket, de a megfelelő kimenetet nem aktiválja, és nem inaktiválja. Ezzel ellenőrizhető a központ eseménykonfigurációja és a kimenetek esetleges nem szándékos aktiválása.

A szervíz mód aktiválása:

1. Válassza a főmenü *Teszt* elemét, majd a *Szervíz mód* elemet.
2. Válassza a *Szervíz mód aktiválása* beállítást, majd az IGEN elemet (a szervíz mód aktiválásához) vagy a NEM elemet (a szervíz mód inaktiválásához).
3. Válassza a *Globál beállítást*, majd az IGEN elemet, (a szervíz mód hálózaton keresztüli aktiválásához) vagy a NEM elemet (csak helyi teszteléshez).
4. F1 (Vissza) gomb választásával egy szintet visszaléphet a menüben, az F2 (Kilépés) gomb választásával a teljes menűt elhagyhatja.

**AZ ÖSSZES TESZT BEFEJEZÉSE UTÁN NE FELEJTSEN EL KILÉPNI A SZERVÍZ MÓDBÓL.**

## 7 Eseménynapló megtekintése, letöltése

Az eseménynapló a központ kezelőjéről és a PCC-2X programon keresztül is lekérdezhető illetve lementhető.

### 7.1 Eseménynapló lekérdezése a központ kezelőjéről

1. Válassza a főmenü *Riportok* elemét.
2. Válassza az *Eseménylista*, majd a *Mindent mutat* elemet (az összes aktuális bejegyzés megtekintéséhez) vagy a *Törlés* elemet (az összes aktuális bejegyzés törléséhez).
3. F1 (Vissza) gomb választásával egy szintet visszaléphet a menüben, az F2 (Kilépés) gomb választásával a teljes menűt elhagyhatja. Vagy az F4(Backup) gombbal a köv. 7.2 fejezet szerint lementheti az eseményeket egy pendrive-ra.

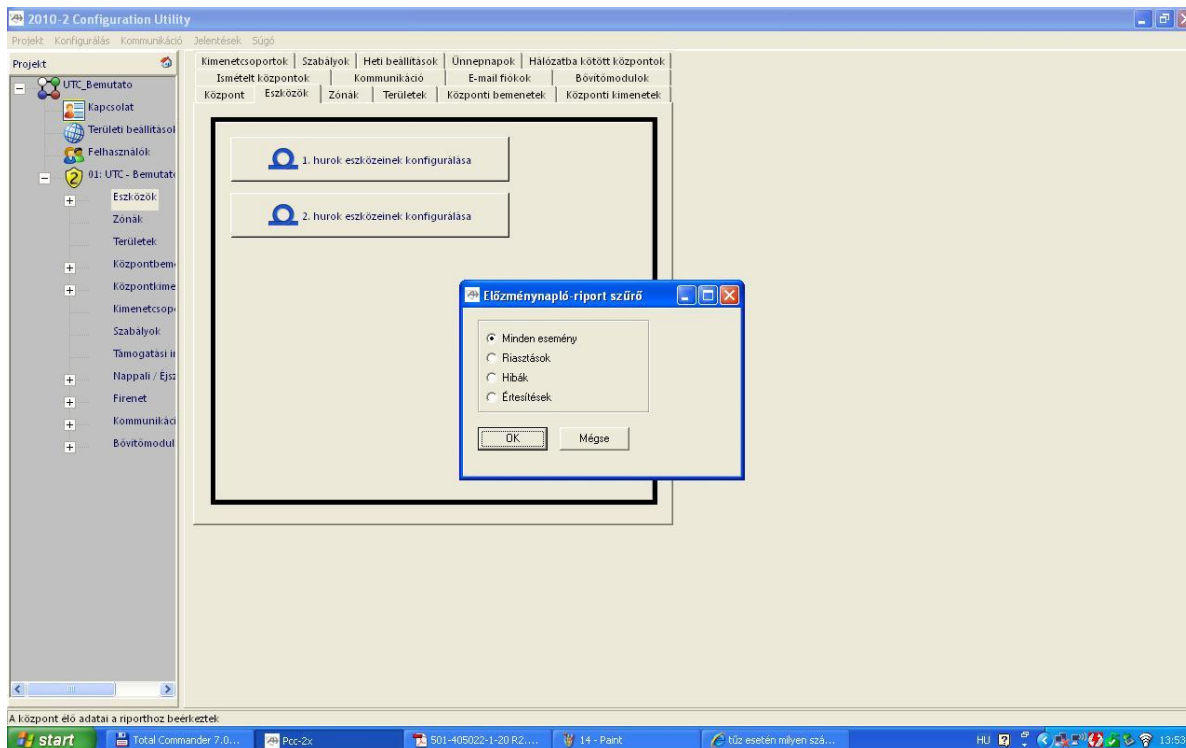
Az eseménylista maximum 9999 bejegyzést tartalmazhat. Ha elérte a bejegyzések maximális számát, új bejegyzés rögzítésekor a rendszer törli a legrégebbi bejegyzést.

### 7.2 Eseménynapló mentése pendrive-ra

1. Nyissa ki a központ ajtaját.
2. Helyezzen egy pendrive-ot az USB-csatlakozóba
3. Zárja be a központ ajtaját.
4. Válassza a főmenü *Riportok* elemét.
5. Válassza ki az *Eseménylista*, *Mindent mutat*, majd a F3 (*Backup*) elemet.
6. A képernyőn megjeleni a "*Művelet folyamatban*" üzenet, majd a mentés végeztével a "*Művelet végrehajtva*" üzenet
7. A pendrive eltávolításához válassza az F3 (USB eltáv.) gombot
8. Végül nyomja meg az F2 (Kilépés) gombot a kilépéshez vagy az F1 (Vissza) gombot, amennyiben a menüben kíván maradni.

### 7.3 Eseménynapló lekérdezése és mentése a PCC-2X programból

Válassza a *Jelentések*→*Előzménynapló* menüpontot, majd megjelenik egy szűrési ablak (lásd. köv. ábra), ahol a *Riasztások*, *Hibák*, *Értesítések* szerint állíthat be szűrést illetve választhatja a teljes eseménynapló letöltését az alapban felajánlott *Minden esemény* opcióval.



A megfelelő szűrési feltétel kiválasztását követően az *OK* gombra klikkelve megjelenik a *Előzménynapló* (Isd. köv. ábra), melyet a *Mentés* ikonra klikkelve QRP vagy PDF formátumban elmenthetünk vagy a *Nyomtató* ikonra klikkelve kinyomtathatunk.

Nyomatási előnézet

Méretezés igazítás

Bezáras

### Előzménynapló-jelentés

**Projekt:** UTC\_Bemutato  
**Központ neve:** PANEL01  
**Riport dátuma:** 2011.10.14. 13:53:39

**Központ ID:** 01  
**Dátum:** 14/10/11  
**Idő:** 13:50:44

ID	Dátum	Idő	Típus	Leírás
2783	14/10/11	12:53:51	STC - Állapotmódosítás	Törés
2784	14/10/11	12:53:51	CND - Állapot	Dátum és idő nincs beállítva
2785	14/10/11	12:53:51	STC - Állapotmódosítás	Felh. Installer bejel.
2786	14/10/11	13:03:03	STC - Állapotmódosítás	Új dátum/idő: 14/10/11 13:03
2787	14/10/11	13:08:02	CND - Állapot	CU Konfig. kapcsolat megnyílt
2788	14/10/11	13:07:55	STC - Állapotmódosítás	Új dátum/idő: 14/10/11 13:07
2789	14/10/11	13:08:31	STC - Állapotmódosítás	Új konfiguráció elfogadva
2790	14/10/11	13:08:34	STC - Állapotmódosítás	Törés
2791	14/10/11	13:08:40	CND - Állapot	CU Konfig. kapcsolat megnyílt
2792	14/10/11	13:08:40	STC - Állapotmódosítás	Felh. Installer bejel.
2793	14/10/11	13:08:40	CND - Állapot	CU Konfig. kapcsolat bezárva
2794	14/10/11	13:08:41	CND - Állapot	CU Konfig. kapcsolat megnyílt
2795	14/10/11	13:18:02	CND - Állapot	CU Konfig. kapcsolat bezárva
2796	14/10/11	13:18:32	STC - Állapotmódosítás	Felh. Installer kijel.
2797	14/10/11	13:21:47	STC - Állapotmódosítás	Felh. Installer bejel.
2798	14/10/11	13:21:53	CND - Állapot	Zóna 0001 teszt állapotban: Kézi jelzésadók
2799	14/10/11	13:21:53	STC - Állapotmódosítás	Kimenet csoport 994 (TESZT) BE: TST activation group
2800	14/10/11	13:28:04	CND - Állapot	CU Konfig. kapcsolat megnyílt

0% Page 122 of 123

start Total Commander 7.0... Pcc-Zs 501-495922-1-20 R2... 15 - Paint Hűz esetén milyen szá...

HU 13:54

## 8 Karbantartást igénylő eszközök megnézése

Ezzel a lehetőséggel tekintheti meg, hogy mely eszközök jelentenek hibát.

1. Válassza a főmenü *Riportok* elemét.
2. Válassza az *Karbantartás szüks* elemet, majd válassza ki a hurkot, melyet ellenőrizni szeretne vagy válassza a *Minden hurok kiválasztva* opciót és nyomja meg a tácsát
3. A kijelzőn megjelenik a karbantartást igénylő eszközök listája
4. Amennyiben egy másik hurkot is kíván ellenőrizni, úgy nyomja meg az F1(Vissza) gombot és az előbb leírtak szerint válasszon egy másik hurkot. Amennyiben végzett úgy nyomja meg az F2 (Kilépés) gombot a teljes menü elhagyásához. **Az F4 (Mind tiszta) gomb választásával az összes karbantartást igénylő eszköz jelenlegi értékeit fogadtathatja el normal értéknek, de ennek a használatát nem javasoljuk!**



## 9 Eszközállapot lekérdezése

Ezzel a lehetőséggel tekintheti meg a központ eszközeinek aktuális állapotát. Valós időben elérhető eszközadatok, például: azonnali, közepes, maximális és minimális analog értékek, riasztási szint és a kommunikációs hibák aránya.

### 9.1 Eszközállapot lekérdezése a központ kezelőjéről

1. Válassza a főmenü *Riportok* elemét.
2. Válassza az *Eszközállapot* elemet
3. Válassza ki a hurkot vagy válassza a *Minden hurok kiválasztva* opciót és és nyomja meg a tárcsát
4. A tárcsa segítségével válassza ki az ellenőrizendő eszközt és nyomja meg a tárcsát.

**Megjegyzés:** az F1 (Vissza) gomb választásával egy szintet visszaléphet a menüben, az F2 (Kilépés) gomb választásával a teljes menüt elhagyhatja. **Az F4 (Mind tiszta) gomb választásával a hurok összes eszközének a jelenlegi értékeit fogadtathatja el normal értéknek, de ennek a használatát nem javasoljuk!**

5. A kijelzőn a következő analog értékek jelennek meg

- Érték 1: Jelenlegi mért érték
- Max: Maximális érték
- Min: Minimális érték
- Átlagos: Átlagos érték
- Alarm: Riasztási küszöb
- PreAl: Előriasztási küszöb

6. Az F4 (Tiszta eszk.) gombbal az érzékelő jelenlegi értékeit lehet elfogadtatni normál értéknek.

**Újabb eszköz megnézéséhez válassza az F1 (Vissza) gombot, majd ismételje meg a lépéseket a 3. Ponttól vagy az F2 (Kilépés) gomb választásával a teljes menüt elhagyhatja.**

### 9.2 Eszközállapot mentése pendrive-ra

1. Nyissa ki a központ ajtaját.
2. Helyezzen egy pendrive-ot az USB-csatlakozóba

3. Zárja be a központ ajtaját.
4. Válassza a főmenü *Riportok* elemét.
5. Válassza ki az *Riportok mentése*, majd az *Eszköz állapot* elemet és nyomja meg a tátcsát
6. A képernyőn megjeleni a “*Művelet folyamatban*” üzenet, majd a mentés végeztével a “*Művelet végrehajtva*” üzenet
7. A pendrive eltávolításához válassza az F3 (USB eltáv.) gombot
8. Végül nyomja meg az F2 (Kilépés) gombot a kilépéshez vagy az F1 (Vissza) gombot, amennyiben a menűben kíván maradni.

### 9.3 Eszközállapot lekérdezése és mentése a PCC-2X programból

Válassza a *Jelentések*→*Érzékelő állapot* menüpontot, majd megjelenik az Érzékelőállapot-jelentés a következő formában.

**Érzékelőállapot-jelentés**

**Projekt:** 1hurkos  
**Központ neve:** PANEL01  
**Dátum:** 2011.10.14. 15:22:49

**Központ ID:** 1  
**Dátum:** 14/10/11  
**Idő:** 15:22:42

<b>Hurok</b>	1	<b>Típus</b>	OPT-Optikai füstérzékelő						
<b>Cím</b>	20	<b>Állapot</b>	Ki	<b>Hiba</b>	NONE - Nincsenek hibák				
<b>Csatorna</b>	C1	<b>Letiltva</b>	Nem						
<b>Testzt</b>	Nem	<b>An1Max</b>	54	<b>An1Közép</b>	51	<b>An1Jelenlegi</b>	54	<b>Alarm1küszöb</b>	0
		<b>An1Min</b>	47	<b>An2Max</b>	0	<b>An2Jelenlegi</b>	0	<b>Alarm2küszöb</b>	0
		<b>An2Min</b>	0						
<b>Kommunikációs</b>	0.000	<b>Leírás</b>	Eszköz: 1.020						
<b>Hurok</b>	19	<b>Típus</b>	OPT-Optikai füstérzékelő						
<b>Cím</b>	19	<b>Állapot</b>	Ki	<b>Hiba</b>	NONE - Nincsenek hibák				
<b>Csatorna</b>	C1	<b>Letiltva</b>	Nem						
<b>Testzt</b>	Nem	<b>An1Max</b>	0	<b>An1Közép</b>	0	<b>An1Jelenlegi</b>	0	<b>Alarm1küszöb</b>	0
		<b>An1Min</b>	0	<b>An2Max</b>	0	<b>An2Jelenlegi</b>	0	<b>Alarm2küszöb</b>	0
		<b>An2Min</b>	0						
<b>Kommunikációs</b>	0.000	<b>Leírás</b>	Eszköz: 1.019						
<b>Hurok</b>	18	<b>Típus</b>	OPT-Optikai füstérzékelő						
<b>Cím</b>	18	<b>Állapot</b>	Ki	<b>Hiba</b>	NONE - Nincsenek hibák				
<b>Csatorna</b>	C1	<b>Letiltva</b>	Nem						
<b>Testzt</b>	Nem	<b>An1Max</b>	0	<b>An1Közép</b>	0	<b>An1Jelenlegi</b>	0	<b>Alarm1küszöb</b>	110
		<b>An1Min</b>	0	<b>An2Max</b>	0	<b>An2Jelenlegi</b>	0	<b>Alarm2küszöb</b>	0
		<b>An2Min</b>	0						
<b>Kommunikációs</b>	0.000	<b>Leírás</b>	Eszköz: 1.018						

A *Mentés* ikonra kattelve QRP vagy PDF formátumban elmenthetjük a dokumentumot vagy kinyomtathatjuk a nyomtató ikonra kattelve.

## 10 Akkumulátorok ellenőrzése, karbantartása

A központhoz kettő 12 V-os, 7,2, 12 vagy 18 Ah kapacitású, tölthető, zárt savólom akkumulátor szükséges. A termékhez kompatibilis akkumulátorokat a lenti táblázat tartalmazza.

Az akkumulátorok a központ belsejében találhatóak, és sorban kell őket behelyezni. Ügyelni kell a polaritásra. Az akkumulátorokat a központ BAT csatlakozójához csatlakoztassa.

Akkumulátor típusa	Ajánlott akkumulátorok
12 V, 7,2 Ah	UTCFS BS127N Fiamm FG20721/2 Yuasa NP7-12
12 V, 12 Ah	UTCFS BS130N Fiamm FG21201/2 Yuasa NP12-12
12 V, 18 Ah	UTCFS BS131N Fiamm FG21703 Yuasa NP17-12

### 10.1 Akkumulátorteszt hibájának jelzései

A Tápellátás hiba LED villogása az akkumulátor vagy akkumulátorkábel hibáját jelzi. Az LCD kijelzőn további információk is megjelennek a hibáról a lent látható módon.

LCD üzenet	Leírás
Akku nagy ellenállás hiba	Az akkumulátorok megsérültek vagy teljesen lemerültek
Akkumulátor hiba	Lehet, hogy az akkumulátorok megsérültek
Akkumulátor lecsatlakozva	Az akkumulátorok nincsenek csatlakoztatva vagy behelyezve
Akkumulátor rövidzár	Rövidzár van az akkumulátorban

Ha a központ a fenti akkumulátorhibák valamelyikét jelzi, ellenőrizze az akkumulátorkábeleket. Ha a kábelek jó állapotban vannak és minden csatlakozás megfelelő, akkor az akkumulátort azonnal ki kell cserélni.

A fentiekén kívül a következő, akkumulátortöltőre vonatkozó hibák is megjelenhetnek:

- Akkumulátor töltő: magas hőmérséklet
- Akkumulátor töltő: alacsony hőmérséklet
- Akkumulátor töltő: túlfeszültség
- Akkumulátor töltő: alacsony feszültség
- Akkumulátor töltő: kompenzáció